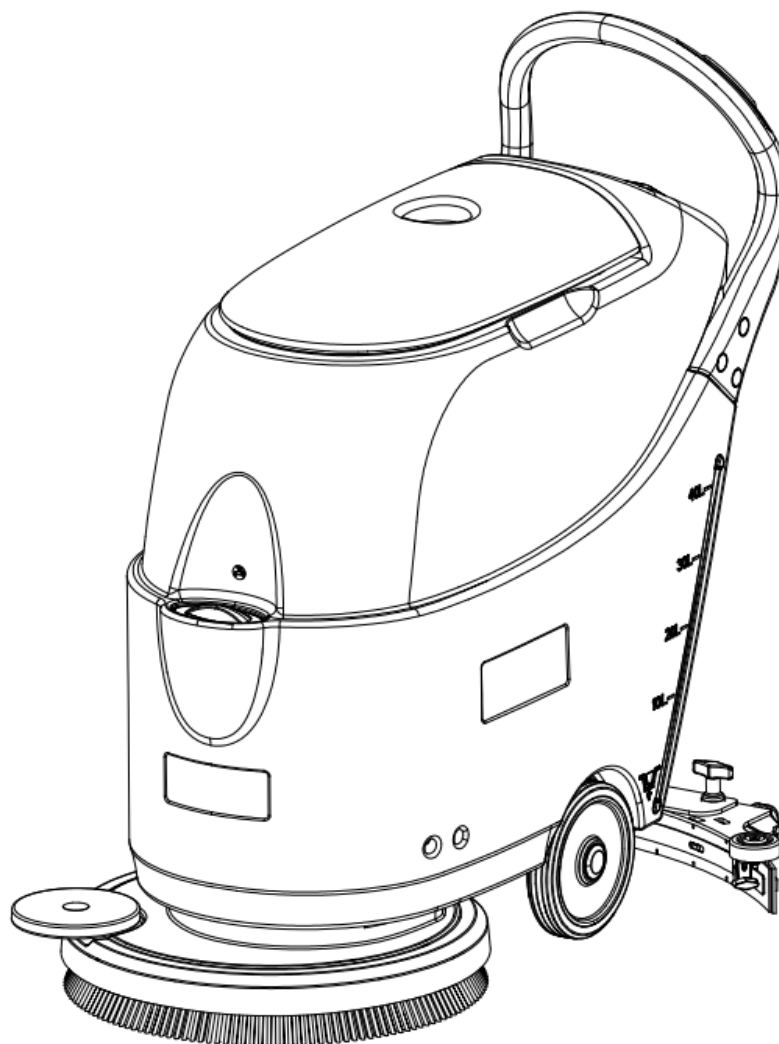


SC430 53 B GO FULL PKG

INSTRUCTION FOR USE



Model: 50000334
Rev C 5 Jun . 2017



INDHOLDSFORTEGNELSE

INTRODUKTION	142
MANUALENS INDHOLD OG FORMÅL	142
SÅDAN OPBEVARES DENNE MANUAL	142
OVERENSSTEMMELSESERKLÆRING	142
TILBEHØR OG VEDLIGEHOLDELSE	142
UDSKIFTNINGER OG FORBEDRINGER	142
ANVENDELSESOMRÅDE	142
MASKINENS IDENTIFIKATIONSDATA	142
TRANSPORT OG UDPAKNING	142
SIKKERHED	143
SYNLIGE SYMBOLER PÅ MASKINEN	143
SYMBOLER DER VISES I BRUGSVEJLEDNINGEN	143
GENERELLE SIKKERHEDSINSTRUKTIONER	143
BESKRIVELSE AF MASKINEN	146
TEKNISKE PARAMETRE	146
MASKINENS STRUKTUR	146
KONTROLPANEL	148
DISPLAYVINDUE MED OPLADER INDIKATIONSLYS	148
BRUGSANVISNING	148
INSTALLERING OG OPSÆTNING AF NYT MASKINBATTERI	149
INSTALLATION OG AFINSTALLATION AF BØRSTE-/PUDEHOLDER	151
JUSTERING AF GUMMISKRABENS BALANCE	151
OPFYLDNING AF OPLØSNINGSTANK	152
REGULERING AF VOLUMEN AF VANDGENNEMSTRØMNING	152
START OG STOP AF MASKINEN	152
DRIFT AF MASKINEN (SKRUBNING OG TØRRING)	153
TØMNING AF TANKEN	154
BRUG FOR FØRSTE GANG	155
EFTER BRUG AF MASKINEN	155
OPBEVARING AF MASKINEN	155
VEDLIGEHOLDELSE	155
TABEL FOR PLANLAGT VEDLIGEHOLDELSE	155
BATTERIOPLADNING	156
RENGØRING AF GUMMISKRABEREN	157
KONTROL OG UDSKIFTNING AF GUMMISKRABERENS BLAD	157
RENGØRING AF BØRSTE- ELLER PUDEHOLDER	158
TANK AND FLOAT BALL FILTER CLEANING AND TANK SEALING STRIP INSPECTION	158
RENGØRING AF RENTVANDSFILTERET	159
KREDSLØBSDIAGRAM	160
FEJLFINDING	161
BORTSKAFFELSE	161

INTRODUKTION



BEMÆRK

Tallene i parentes henviser til komponenterne, som vist i kapitlet Maskinbeskrivelse.

MANUALENS INDHOLD OG FORMÅL

Formålet med denne Brugsanvisning er at give operatøren de nødvendige oplysninger for at kunne drive maskinen rigtigt og sikkert. Den indeholder oplysninger om tekniske data, sikkerhed, drift, opbevaring, vedligeholdelse, reservedele og hvordan maskinens afskaffes.

Inden der udføres en procedure på maskinen, skal selv operatører der er kvalificerede teknikere læse denne manual grundigt igennem. Kontakt vores servicecenter for eventuelle forespørgsler om denne manual, eller hvis der er behov for yderligere oplysninger.

Operatørere må ikke udføre procedurer, der skal udføres af kvalificerede teknikere. vores firma vil ikke være ansvarlig for skader, der kommer fra den manglende overholdelse af dette forbud.

SÅDAN OPBEVARES DENNE MANUAL

Denne manual skal opbevares i nærheden af maskinen, i en passende beskyttelse, væk fra væsker og andre stoffer, der kan forårsage skader på den.

OVERENSSTEMMELSESERKLÆRING

Overensstemmelseserklæring leveres sammen med maskinen og certificerer at maskinen er i overensstemmelse med gældende lovgivning.



BEMÆRK

Kopierne af den oprindelige overensstemmelseserklæring leveres sammen med maskinens dokumentation.

TILBEHØR OG VEDLIGEHOLDELSE

Alle nødvendige procedurer angående drift, vedligeholdelse og reparation skal udføres af kvalificeret personale, eller af et servicecenter udnævnt af vores firma. KUN godkendte reservedele og tilbehør bør anvendes. Kontakt vores firmas kundeservice for service eller køb af tilbehør eller reservedele om nødvendigt.

UDSKIFTNINGER OG FORBEDRINGER

Vi er forpligtede til løbende at forbedre vores produkter, og firmaet forbeholder sig ret til ændringer og forbedringer til maskinen uden yderligere information.

ANVENDELSESOMRÅDE

Gasvaskeren er anvendelig for kommerciel og industriel brug. Den er velegnet til rengøring af glatte og faste gulve, opereret af kvalificeret personale under sikre forhold. Den er ikke egnet til udendørs brug, tæpperensning eller brug på ikke-jævne gulve.

MASKINENS IDENTIFIKATIONSDATA

Maskinens serienummer og modelnavn er markeret på seriemærket (4).

Denne information er nyttig. Brug følgende tabel til at nedskrive maskinens identifikationsdata, i tilfælde af at der kræves reservedele til maskinen.

MASKINENS MODEL.....
MASKINENS SERIENUMMER.....

TRANSPORT OG UDPAKNING

Når fragtselskabet leverer maskinen, skal du sørge for at emballage og maskine er hele og ubeskadigede. Hvis nogen er beskadiget, skal fragtselskabet gøres opmærksom om skaden og du skal, før du accepterer varerne forbeholde dig

ret til i erstatning af skaden.

Følg anvisningerne på pakningen strengt ved udpakning af maskinen.

Kontroller pakken for at sikre at følgende dele er inkluderet:

1. Teknisk dokumentation, herunder Guiden Hurtig start, Brugsvejledningens disk og manual for den indbyggede oplader, hvis den indbyggede oplader er inkluderet.
2. Opladerkabel, hvis indbygget oplader er inkluderet.

SIKKERHED

Følgende symboler angiver potentielt farlige situationer. Læs altid denne information grundigt og træf alle nødvendige forholdsregler for at beskytte mennesker og ejendom.

SYNLIGE SYMBOLER PÅ MASKINEN



ADVARSEL!

Læs alle instruktioner omhyggeligt, før du udfører enhver operation på maskinen.



ADVARSEL!

Vask ikke maskinen med direkte eller trykvandstråler.



ADVARSEL!

Brug ikke maskinen på skrånninger med en hældning på mere end der er fastlagt i specifikationerne.

SYMBOLER DER VISES I BRUGSVEJLEDNINGEN



FARE!

Det indikerer en farlig situation med risiko for død for operatøren.



ADVARSEL!

Det indikerer en potentiel risiko for skader på mennesker.



FORSIGTIGT!

Det indikerer en forsigtigsanmærkning eller en bemærkning relateret til vigtige eller nyttige funktioner. Vær opmærksom på de afsnit, der er markeret med dette symbol.



BEMÆRK

Den angiver en bemærkning om vigtige eller nyttige funktioner.



KONSULTATION

Det indikerer en nødvendighed af at henvise til brugsvejledningen, før du udfører nogen procedure.

GENERELLE SIKKERHEDSINSTRUKTIONER

Specifikke advarsler og forholdsregler for at informere om potentielle skader på mennesker og maskine er vist nedenfor.



FARE!

- Denne maskine skal betjenes af uddannet og autoriseret personale i henhold til brugsvejledningen.
- Før du udfører rengøring, vedligeholdelse, reparation eller udskiftning procedure, skal du læse alle instruktionerne grundigt, sørge for at slukke for maskinen og afbryde batteristikket.

- Brug ikke maskinen i nærheden af giftige, farlige, brændbare og/eller eksplosive pulvere, væsker eller dampe. Denne maskine er ikke egnet til opsamling af farlige pulvere.
- Bær ikke smykker, når der arbejdes i nærheden af elektriske komponenter.
- Arbejd ikke under den løftede maskine uden at understøtte den med sikkerhedsstativ.
- Når du bruger bly (WET) batterier, kan de udsende brændbar gas under normal brug, du skal holde gnister, flammer, rygende materialer og udstrålende, lysende og brændende genstande væk fra batterierne.
- Ved opladning af bly (WET) batterier, kan de udsende brintgas, som kan forårsage eksplosioner. Du skal sikre dig at opladningsmiljøet er godt ventileret og væk fra åben ild.

**ADVARSEL!**

- Kontroller maskinen omhyggeligt inden brug. Sørg for, at alle komponenter er blevet godt samlet, før brug. Ellers kan det forårsage skader på mennesker og ejendomme.
- Før du bruger batteriopladeren, skal du sikre, at værdierne for frekvens og spænding, der er angivet på maskinens serienummer er de samme som lysnettet.
- Flyt aldrig maskinen ved at trække i batteriopladerkablet. Lad ikke kablet køre gennem en lukket dør, eller omkring skarpe kanter eller hjørner. Kør ikke maskinen over batteriopladerkablet. Hold batteriopladerkablet væk fra varme overflader.
Oplad ikke batterierne, hvis batteriopladerkablet eller stikket er beskadiget.
- For at reducere risikoen for brand, elektrisk stød eller personskaade, sørg for at maskine er slukket, inden den forlades.
- Brug eller opbevar maskinen indendørs under tørre forhold, den må ikke bruges til udendørs brug.
- Maskinens opbevarings- og arbejdstemperatur skal være mellem 0 ° C og 40 ° C, luftfugtigheden skal være mellem 30 % - 95 %.
- Maskinen må ikke bruges på skrånninger med en gradient på over de viste specifikationer.
- Når du bruger og håndterer gulv rengøringsmidler, følg instruktionerne på etiketterne på flasker og bær egnede beskyttelseshandsker og beskyttelsestøj.
- Brug børster og puder der leveres med maskinen eller som defineret i manualen. Brug af andre børster eller puder kan reducere sikkerheden.
- I tilfælde af funktionsfejl i maskinen, skal du sørge for, at disse ikke er på grund af manglende vedligeholdelse. Hvis det er nødvendigt, anmod om assistance fra autoriseret personale eller fra et autoriseret servicecenter.
- Tag alle nødvendige forholdsregler for at forhindre at hår, smykker og løse klæder bliver fanget af maskinens bevægelige dele.
- Maskinen må ikke anvendes i særligt støvede områder.
- Vask ikke maskinen med direkte eller pressede vandstråler, eller ætsende stoffer.
- Undgå at støde ind i hylder eller stilladser, især hvor der er risiko for nedfaldende genstande.
- Du må ikke læne væskebeholdere op ad maskinen, du skal bruge den relevante holder.
- For at undgå at beskadige gulvet, er det ikke tilladt at børste/puder arbejder mens maskinen holder stille.
- I tilfælde af brand, skal du bruge en tørpulver brandslukker. Brug ikke flydende brandslukkere.
- Du må ikke fjerne eller ændre maskinens klistermærker.
- Du må ikke pille ved maskinens sikkerhedsvagter og skal følge de almindelige vedligeholdelsesinstruktioner omhyggeligt.
- Vær opmærksom på maskinens transport, når temperaturen er under frysepunktet. Vandet i genindvindingstanken og i slangerne kan fryse og forårsage alvorlig skade på maskinen.

- Hvis reservedele skal udskiftes, skal du bestille **ORIGINALE** reservedele fra en autoriseret forhandler.
- Send maskinen til servicecenteret, hvis den ikke virker som sædvanlig, eller den er beskadiget, placeret udendørs, faldt i vandet.
- For at sikre korrekt og sikker drift af maskinen, skal planlagt vedligeholdelse som vist i det relevante kapitel i denne manual, udføres af autoriseret personale eller et autoriseret servicecenter.
- Maskinen skal bortskaffes korrekt, fordi tilstedeværelsen af giftige-skadelige materialer (batterier, osv.), der er underlagt standarder, der kræver bortskaffelse i særlige centre (se kapitlet Bortskaffelse).
- Denne maskine er et rengøringsværktøj, og er ikke beregnet til noget anden brugsformål.
- Hold altid åbningerne fri for støv, hår og enhver anden fremmed materiale, som kan reducere luftstrømmen. Maskinen må ikke anvendes, hvis åbningerne er tilstoppede.
- Brug kun maskinen, hvor en ordentlig belysning er til rådighed.
- Denne maskine er ikke beregnet til brug for personer med nedsat fysisk, sensorisk eller psykisk funktionsevne, eller manglende erfaring og viden, medmindre de er blevet vejledt eller instrueret i brugen af maskinen af en person, der er ansvarlig for deres sikkerhed.
- Opmærksomhed er nødvendig, når den anvendes i nærheden af børn.
- Børn skal være under opsyn for at sikre, at de ikke leger med maskinen.
- Mens du bruger denne maskine, skal du passe på ikke at forårsage skade på personer eller genstande.

BESKRIVELSE AF MASKINEN

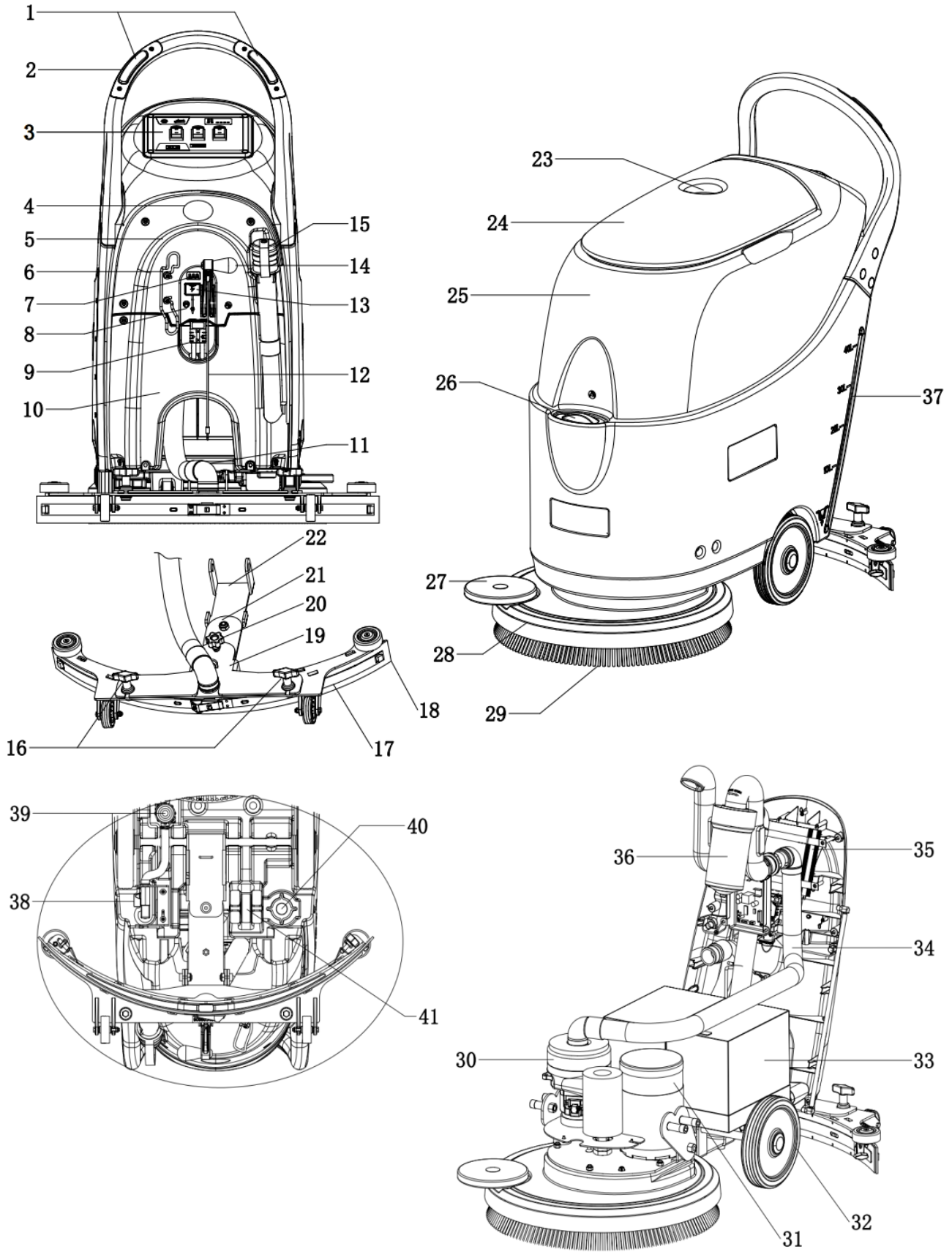
TEKNISKE PARAMETRE

MODEL	SC430 53 B GO FULL PKG
Pakkens dimensioner (L x B x H)	1270x650x1270 MM
Maskinens højde	1100 MM
Maskinens længde	1140 MM
Maskinens bredde (uden gummiskraber)	550 MM
Maskinens vægt (Netto)	135 KG
Maskinens vægt (Brutto)	175 KG
Opløsningstankens kapacitet	40 L
Indsamlingstankens kapacitet	40 L
Hovedhjul diameter	200 MM
Guidehjul diameter	64 MM
Sugemotor effekt	350 W
Sugekapacitet	1200 MM H ₂ O
Klatrekapacitet (Maks)	2%
Støjniveau	70 dB(A) ±3 dB(A)
Batterier	24 VDC 105Ah AGM
Batterikomponenternes størrelse (L x B x H)	340x330x260 MM
Arbejdsbredde	510 MM
Gummiskraber bredde	760 MM
Børstens diameter	510 MM
Børstemotors effekt	560 W
Børstehastighed	150 RPM
Børste/pude-holder tryk (Maks)	35 KG

MASKINENS STRUKTUR (som vist i Figur 1)

Bemærk: (*) Gælder KUN for maskine med batterioplader, der er valgfri.

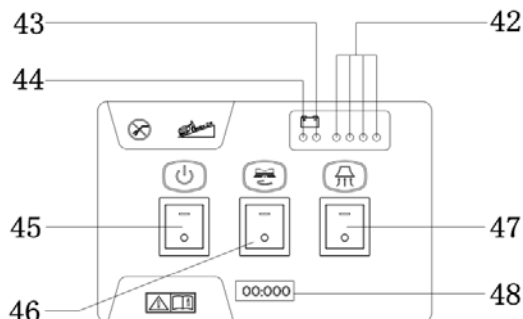
- | | |
|--|----------------------------------|
| 1. Sikkerhedskontakt | 21. Bagerste Gummiskraber-holder |
| 2. Håndtag | 22. Foreste Gummiskraber-holder |
| 3. Kontrolpanel | 23. Opbevaringsboks |
| 4. Serienummer plade/teknisk data/overensstemmelsescertificering | 24. Låg på opsamlingstank |
| 5. Kontrolboks dække | 25. Tank |
| 6. Spolebeslag (*) | 26. Renvandsindgang |
| 7. Batterioplader niveauindikator | 27. BUMPERHJUL |
| 8. Kredsløbsbryder | 28. Børstens dæk |
| 9. Batteriforbinder | 29. Børste/Pude |
| 10. Batteridække | 30. Sugemotor |
| 11. Sugeslange | 31. Børstemotor |
| 12. Gummiskraber ledning | 32. Hovedhjul |
| 13. Sikkerhedsdække på opladningsstik | 33. Batteri |
| 14. Gummiskraber håndtag | 34. Sugeslange |
| 15. Drænslange | 35. Oplader(*) |
| 16. Gummiskraber fastsættelsesmøtrik | 36. Flydebold-filter |
| 17. Gummiskraber klemme | 37. Renvandsniveau-indikator |
| 18. Gummiskraber klinge | 38. Vandsprøjteventil |
| 19. Gummiskraber beslag | 39. Filter |
| 20. Gummiskraber balanceringshåndtag | 40. Renvandsudgang |
| | 41. Hjælpehjul |



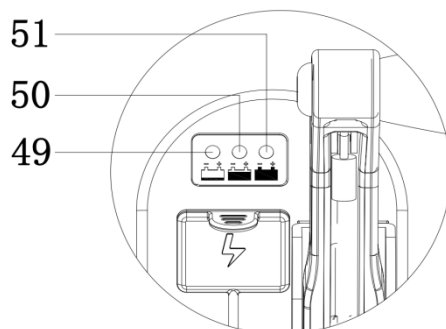
Figur 1

KONTROLPANEL (som vist i Figur 2)

- | | |
|---------------------------------------|---|
| 42. Batterikapacitet indikatorlys | 46. Børste- og magnetventil-kontakt |
| 43. Batteristrøm halv indikatorlys | 47. Suge-kontakt |
| 44. Batteristrøm opbrugt indikatorlys | 48. Timer (Valgfri, for optagelse af børstens arbejdstid) |
| 45. Strømknop | |

**Figur 2****DISPLAYVINDUE MED OPLADER INDIKATIONS- LYS (som vist i Figur 3)****(Valgfrit, for maskiner med batterioplader)**

4. Ved begyndelsen af opladning, vil den røde LED (49) på opladeren lyse normalt, efter flere blink. Det er den første etape af opladningen.
5. Efter nogen tid med opladning, vil den røde LED (49) slukke og den gule LED (50) tændes, dette er anden fase af opladningen.
6. Efter ca. 10 timers opladning, vil den gule LED (50) slukke og den grønne LED (51) tændes for at angive, at batteriet er fuldt opladet.

**Figur 3****BEMÆRK**

Ved opladning, hvis den gule LED på opladeren er tændt, kan dt være grundet: batteri og oplader passer ikke sammen, batteriet er ikke tilsluttet godt nok, eller udgang er kortsluttet.

Den røde LED på opladereni blinkende tilstand kan skyldes intern kortslutning i oplader.

BRUGSANVISNING**ADVARSEL!**

Hold nøje øje med disse symboler på maskinen og i denne guide:



- FARE!
- ADVARSEL!
- FORSIGTIGT!
- KONSULTATION

Dæk aldrig disse symboler på maskinen af nogen grund, udskift dem med det samme, hvis der er skade på dem.

INSTALLERING OG OPSÆTNING AF NYT MASKINBATTERI



ADVARSEL!

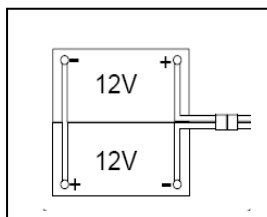
De elektriske komponenter i maskinen kan blive alvorligt beskadiget, hvis batterierne enten er forkert installerede eller tilsluttede.

Batterierne skal installeres af kvalificeret servicepersonale. Indstil batteriopladeren (ekstraudstyr) i henhold til batteritype (WET eller GEL/AGM).



BEMÆRK

Maskinen kræver to 12 V batterier, der ikke overstiger en samlet størrelse på L330 x B170 x H260 mm og disse skal tilsluttes i henhold til figur 4.



Figur 4

Maskinen kan betjenes i en af følgende tilstande:

Uden batterier

1. Køb passende batterier (Se afsnittet om Tekniske data). For batteri valg og installation, skal du vælge kvalificerede batteriforhandlere.
2. Når batterierne er klare, skal du indstille maskinen og batteriopladeren (hvis monteret) i henhold til den relevante type batterier. (Der henvises til Installation og Opsætning af batterier)

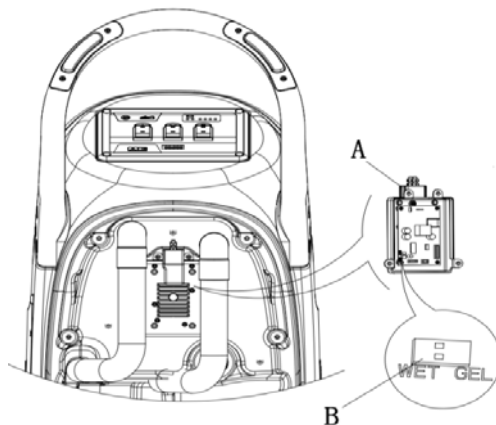
WET eller GEL/AGM batterier er allerede installeret og klar til brug

1. Forbind batteristikket (9) til maskinen og tænd derefter på afbryderen (45).
2. Hvis den grønne LED (42) er tændt, er batterierne fuldt opladet til brug. Hvis den gule eller røde LED (44 eller 43) tændes, skal batterierne oplades (se fremgangsmåden i kapitlet Vedligeholdelse).

Indstilling af maskinen

Indstil det elektroniske kredsløb på maskinen og batteriopladeren (hvis monteret) i henhold til batterityperne (WET eller GEL / AGM) efter trinene nedenfor:

1. Sørg for, at stikket (9) på batteriet er frakoblet. Fabriksindstillingen er for GEL-batterier. Hvis indstillingen svarer til installation af batteriet, skal du gå direkte til trin 7. Ellers skal du følge næste trin 2 ~ 5.
2. Fjern afløbsslangen (15) fra klippet.
3. Fjern skruerne på kontrolboksens låg (5), batteridækslet (10) og PCB-beslaget (A, figur 5), og vend derefter PCB'en om for at finde DIP-kontakten (B, figur 5) til indstilling af batteritype (WET eller GEL).
4. Drej DIP-kontakterne til position "WET" for installation af WET-batterier.
5. Udfør trin 2, 3, 4 i omvendt rækkefølge for at lukke og klargøre maskinen.



Figur 5

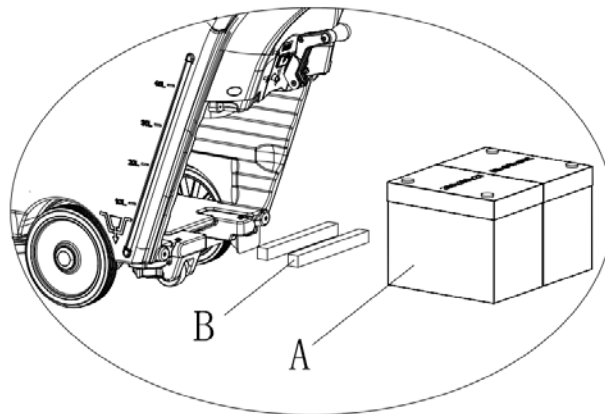
Installering af batteri

6. Afbryd batteristikket (9).
7. Åbn genindvindingstankens låg (24) for at kontrollere, at tanken er tom, hvis ikke, tøm den med afløbsslangen (15).
8. Skru gummiskraberens knop af (16) og fjern stikket til spildevandssugeslangen (11) for at fjerne gummiskraberens.
9. Skru skrue af batteriets dæksel (10) for at fjerne det.
10. Fjern stikket der forbinder gummiskraberens løftehåndtag (12) og gummiskraberens beslag (19), placer gummiskraberens håndtag et egnet sted installation af batteri.
11. Anbring spildevandssugeslangen og afløbsslangen et egnet sted for ikke hindre installation af batteri. (A, figur 6)
12. Skub batteriets bufferblok ind i batteriboksen på maskinen.



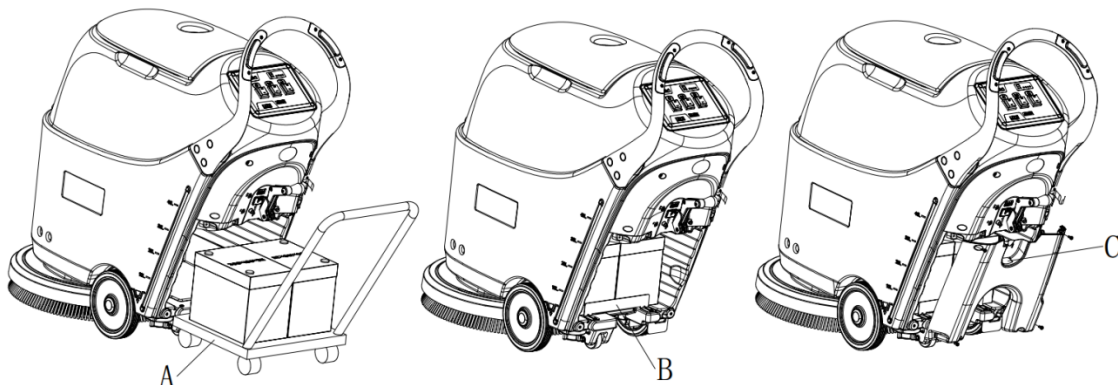
BEMÆRK

Når batteriet er mindre end det angivne, skal man, for at forhindre batteriet i at bevæge sig, vælge en passende batteribufferblok (B, figur 6) for at tilslutte batteriet.



Figur 6

14. Brug specialiseret værktøj (A, figur 7) for at samle batteriet.
15. Saml alle de afmonterede dele i den modsatte rækkefølge.



Figur 7

Batteriopladning

16. Oplad batterierne. (Se procedure kapitlet om vedligeholdelse).

INSTALLATION OG AFINSTALLATION AF BØRSTE-/PUDEHOLDER



BEMÆRK

Installer enten børsten (A, figur 8) eller pude-holder (B og C, figur 8) i overensstemmelse med den type gulv, der skal rengøres.

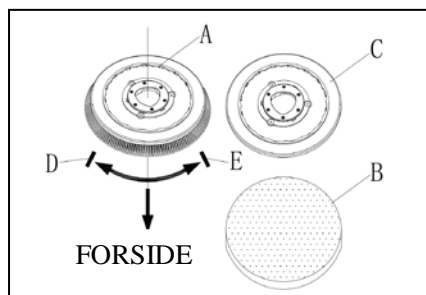


FORSIGTIGT!

Før installation eller afinstallation af børste- eller pudeholder, skal du sørge for alle kontakter på maskinen er slukkede og du skal løfte gummiskraberen fra gulvet. Operatøren skal være udstyret med passende beskyttelsesbeklædning, såsom handsker, for at mindske risikoen for ulykker.

Fortsæt som følger:

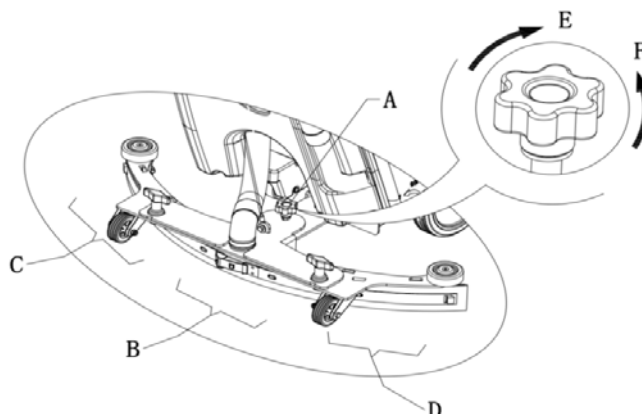
1. Sørg for, at afbryderen (45) drejes til slukket position "O".
2. Løft beholderen (25) ved håndtaget (2).
3. Drej børste- (A, figur 8) eller pudenholder (B / C, figur 8) i urets retning (retning af pilen markeret med D, figur 8) for at installere den på dækket.
4. Drej børste- eller pudeholderen i mod uret (retning af pilen markeret med E, figur 8) for at afinstallere den på dækket.



Figur 8

JUSTERING AF GUMMISKRABENS BALANCE

1. Installer gummiskraberen og skru møtrikken af (16), og tilslut derefter vakuumslangen (11) til gummiskraberen.
2. Juster gummiskraberen ved justeringshåndtaget (A, Figur 9).
 - a) Hvis der er mellemrum mellem jorden og midterste del af bagerste gummiskraberblad (B), juster knappen (A) i mod uret (F), indtil alle afsnit af bagerste gummiskraberblad god kontakt med jorden, den forreste klinge røre jorden en anelse.
 - b) Hvis der er mellemrum mellem jorden og begge ende del af bagerste klinge (C og D), juster knappen (A) i urets retning (E), indtil alle afsnit af bagerste klinge god kontakt med jorden, den forreste klinge røre jorden lidt.



Figur 9

OPFYLDNING AF OPLØSNINGSTANK



FORSIGTIGT!

Brug kun lavtskummende og ikke-brændbare rengøringsmidler, der er beregnet til automatiske skrubbere. Når du bruger rengøringsmidler, skal du følge instruktionerne på etiketterne på vaskemidlets flasker og bruge egnede beskyttelseshandsker og beskyttelsesbeklædning for at håndtere det.

Åbn rentvandsindløbet (26) for at fylde rengøringsvand eller rengøringsopløsningsmidler i opløsningstank. Overfyld ikke tanken. Stop påfyldning når opløsningen er centimetre nær kanten.

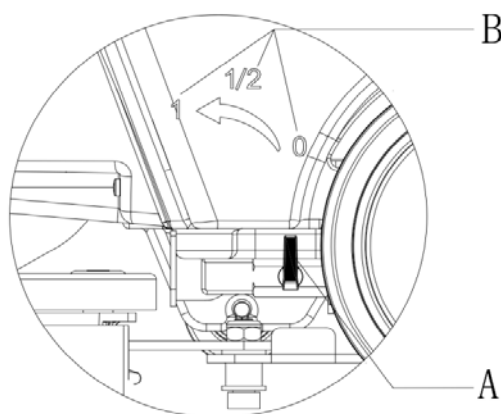
REGULERING AF VOLUMEN AF VANDGENNEMSTRØMNING



ADVARSEL!

Strømknappen (45) skal være slået fra - position "o" før ventilknappen justeres (A, Figur 10).

Indstil ventilknappen for at regulere mængden af vandgennemstrømning baseret på faktiske behov. B i figur 10 viser mængden af vandgennemstrømning.



Figur 10

START OG STOP AF MASKINEN

At starte maskinen

1. For det første skal du slå strømmen til, justere gummiskraberen, installere børste- eller pudeholder og regulere mængden af vand, klargør dem derefter i henhold til foregående afsnit, om betjening af maskinen.
2. Sænk gummiskraberen med gummiskraberens løftehåndtag.
3. Tryk på afbryderen (45), børste-kontakt (46) og vakuum-kontakt (47) til på positionen "-".
4. Start rengøring ved at holde på maskinens håndtag og trykke på sikkerhedsafbrydere, og skub derefter maskinen fremad.

At stoppe maskinen

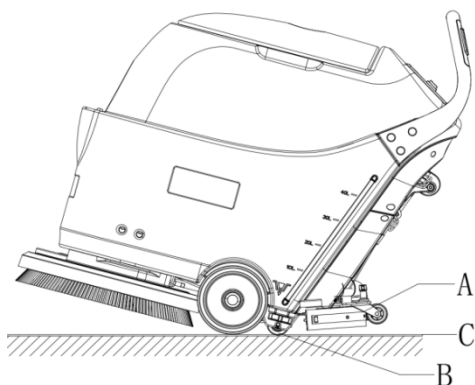
Følg nedenstående trin for at stoppe maskinen.

1. Giv slip på sikkerhedsafbryderne (1), og derefter vil børste-/pudeholderen stoppe.
2. Tryk på børste-kontakt (46), vakuum-kontakt (47) og strømknappen (45) for at slå dem fra - position "o".
4. Løft gummiskraberen (A, Figur 11) fra gulvet ved hjælp af gummiskraberens løftehåndtag (14).
5. Hold fast i maskinens håndtag (2) og løft forreste del af maskinen indtil baghjulene (B, Figur 11) rører gulvet.
6. Efter maskinen er stoppet, skal du afinstallere børste-/pudeholderen.



BEMÆRK

For at suge alt vandet ud af afløbsslangen, skal du slukke for vakuum-kontakten og holde maskinen tændt, vakuum vil stoppe efter fem sekunders forsinkelse.



Figur 11

DRIFT AF MASKINEN (SKRUBNING OG TØRRING)

1. Start maskinen som vist i foregående afsnit.
2. Mens du holder begge hænder på styret tryk på sikkerhedskontakten (1), og derefter manøvrer maskinen og begynde skrubning/tørring af gulvet.
3. Hvis det er nødvendigt, stop maskinen og juster derefter gummiskraberens ifølge afsnittet "Justering af gummiskraberens balance".
4. Hvis det er nødvendigt, stop maskinen og juster derefter opløsningsmængde ved hjælp af ventilen (38).



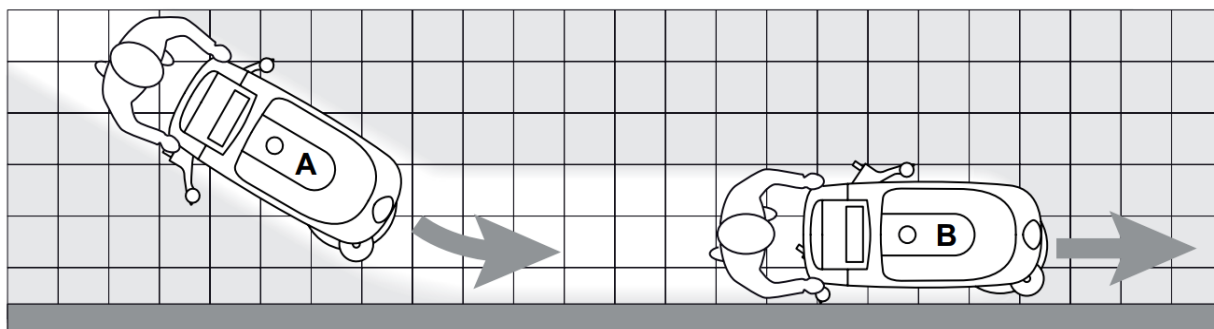
FORSIGTIGT!

For at undgå skader på gulvet, skal du slukke for børste-/pudeholder, når maskinen standser på ét sted.



BEMÆRK

For korrekt skrubning/tørring ved hjørner og vægge, foreslår Nilfisk at du gå nær væggene med højre side af maskinen, som vist i nedenstående figur 12.



Figur 12

Batteriopladning under drift

Når de fire grønne LED (42) er tændte, lader batterierne maskinen arbejde normalt.



BEMÆRK

Når kun en grøn LED (42) er tændt og blinker, vil maskinen stoppe med at fungere efter et par minutter, og du skal oplade batterierne. Når fire af de grønne LED (42) er slukkede, vil de røde LED (43/44) begynde at blinke og maskinen slukkes automatisk efter et par minutter. (Se sektionen om vedligeholdelse for detaljer).



FORSIGTIGT!

For at undgå skader batterierne og forkorte deres levetid, skal du ikke bruge maskinen, når batterierne er på minimumsniveauet.

TØMNING AF TANKEN

Når opsamlingstanken er fuld, vil bolden i flydefilteret (36) blokkere indløb fra sugeslangen for at slukke vakuumsystemet. Samtidig, vil støjen fra sugemotoren stige pludseligt, for at minde operatøren om at tømme opsamlingstanken. Vakuumsystemet deaktiveres og gulvet tørres ikke.



FORSIGTIGT!

Hvis vakuumsystemet slukkes ved et uheld (For eksempel, når flydebalden aktiveres på grund af en pludselig bevægelse).

Følg nedenstående trin for at genopsætte maskinen.

1. Stop maskinen som vist i forrige afsnit.
2. Åbn opsamlingstankens låg (24), kontroller flydebaldfilteret, om det er på vandoverfladen.
3. Luk opsamlingstankens låg.
4. Tryk på afbryderen og sug kontakten for at tænde for maskinen.

Tømning af opsamlingstanken

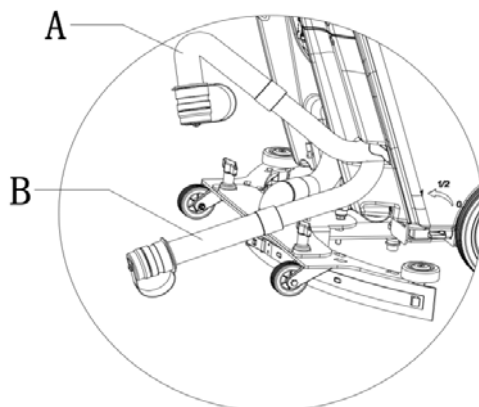
Når opsamlingstanken er fuld, skal den tømmes i henhold til nedenstående trin:

1. Fjern afløbsslangen og fold den øvre ende (som vist A i figur 13). Derefter placeres afløbsslangen på det laveste sted eller på jorden og skrues dækslet af for at tømme tanken (som vist B i figur 13).
2. Skyl opsamlingstanken med rent vand.



FORSIGTIGT!

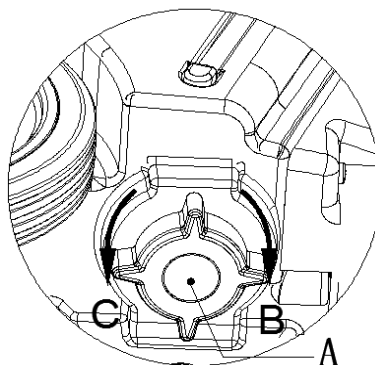
Sørg for, at slangen ligger på det laveste sted eller på jorden (vist som A eller B i figur 13) for at undgå at beskidt vand sprøjter på operatøren.



Figur 13

Tømning af opløsningstanken

1. Udfør trin 1 og 2 i Tømning af opsamlingstanken.
2. Skru dækslet på renavandstankens udgang (A, Figur 14) mod uret (C, Figur 14) for at tømme opløsningstanken.



Figur 14

BRUG FOR FØRSTE GANG

Ni timer efter første brug, skal du kontrollere, om der er eventuelle skader eller unormale situationer, og kontrollere for løse skruer eller armaturer.

EFTER BRUG AF MASKINEN

Efter endt arbejde, før maskinen forlades:

1. Fjern børste- eller pudeholderen som vist i tidligere afsnit.
2. Tøm opsamlingsstanken og opløsningstanken ifølge relaterede afsnit.
3. Udfør daglig vedligeholdelse (se kapitlet om vedligeholdelse).
4. Efter børste-/pudeholder afinstalleres, skal maskinen opbevares et rent og tørt sted med gummiskraberens løftet.

OPBEVARING AF MASKINEN

Hvis maskinen ikke skal bruges i mere end 30 dage, skal du gøre følgende:

1. Udfør trinene i sektionen "EFTER BRUG AF MASKINEN".
2. Afbryd batteristikket (9).
3. For at undgå skade på batterierne, oplad batterierne hver tredje måned, hvis maskinen ikke bruges i mere end tre måneder.

VEDLIGEHOLDELSE



ADVARSEL!

Vedligeholdelsesprocedurer skal udføres, efter at maskinen er slukket, og batteriopladerkablet er frakoblet. Hertil skal du omhyggeligt læse kapitler med sikkerhedsforskrifterne i manualen.

Alle planlagte eller ekstraordinære vedligeholdelsesprocedurer skal udføres af kvalificeret personale eller et autoriseret servicecenter. Denne manual beskriver kun de generelle og almindelige vedligeholdelsesprocedurer. For andre vedligeholdelsesprocedurer, der ikke er at finde i nedenstående vedligeholdelsestabel henvises der til Servicehåndbogen, der kan konsulteres på alle vores firmas servicecentre.

TABEL FOR PLANLAGT VEDLIGEHOLDELSE



FORSIGTIGT!

Proceduren markeret med (1) skal udføres når maskinen har været i brug i de første 9 timer.

Proceduren markeret med (2) skal udføres af et Servicecenter der er kvalificeret af vores firma.

Procedure	Dagligt, efter hver brug	Ugenligt	Halvårligt	Årligt
Opladning af batteri				
Rengøring af gummiskraber				
Rengøring af børste-/pudeholder				
Rengøring af tank				
Inspektion af af tankens forsegling				
Rengøring af flydebolfilter				
Kontrol og erstatning af gummiskraberens klinge				
Rengøring af rentvandsfilter				
Rengøring af sugefilter				
Kontrol af væskniveau på WET-batteri				
Inspektion af skruer og møtrikker			(1)	
Kontrol og udskiftning af børste-/pudeholder				(2)
Kontrol og udskiftning af sugemotor				(2)

BATTERIOPLADNING



BEMÆRK

Oplad batterierne, når den gule LED (43) eller røde LED (44) er aktiveret, eller ved slutningen af hver arbejdsdag.



FORSIGTIGT!

Hold altid batteriet i en fuldt opladet tilstand, det kan forlænge dets levetid.



FORSIGTIGT!

Oplad batteriet så hurtigt som muligt, hvis batteriniveauet er lavt, ellers levetid batteriet kan reduceres. Det er bedre at kontrollere batteriet mindst en gang om ugen.



FORSIGTIGT!

Hvis der ikke er en indbygget batterioplader, skal du bruge en kvalificeret ekstern oplader til batteriopladning.



ADVARSEL!

Våd batteriopladning producerer meget eksplosiv brintgas.

Oplad batteriet i godt ventilerede områder og væk fra åben ild.

Ryg ikke under opladning af batteriet.

Du må ikke geninstallere opsamlingskassen indtil batteriets opladningscyklus er komplet.



ADVARSEL!

Vær særlig opmærksom, når opladning WET batteri da der kan være batteri fluidlækager.

Batteriet er ætsende. Hvis det kommer i kontakt med huden eller øjnene, skylles grundigt med vand og søg læge.

Trin til at oplade batteriet:

1. Åbn opsamlingskassens dæksel (24) for at kontrollere, om den er tom, hvis ikke, tøm tanken først.
2. Drej afbryderen (45) til fra-position "O".
3. Kun for WET-batterier:
 - Kontroller batteriets elektrolytniveau, hvis det er nødvendigt, fyld op.
 - Lad alle batteriets dæksler være åbne.
 - Rengør overfladen af batteriet, hvis det er nødvendigt.
4. Vælg en af nedenstående opladninger baseret på opladerens type.

Brug en ekstern oplader til batteriopladning

5. Den eksterne oplader output skal være 24V DC, så sørg for brug af egnet ekstern oplader.
6. Tilslut batteristikket til opladeren og tilslut derefter opladeren til forsyningsnettet.
7. Tag opladerstikket til maskinen når opladningen er afsluttet.

Brug indbygget oplader til batteriopladning

8. Åbn sikring af batterilader interface.
9. Tilslut enden af batteriopladning stik med lysnettet med en opladning kabel. (Bemærk venligst lysnettet skal være Spænding 100 - 240V og frekvens 50-60 Hz) Hvis den røde advarselslampe på den indbyggede lader fortsætter belysning, det viser, at opladeren er opladning af batteriet.
10. Grøn LED (51) belysning viser, at batteriet er fuldt opladet.
11. Opladning fuldført, afbryde opladning kabel fra forsyningsnettet og dækker sikringen.



BEMÆRK

For mere information om den indbyggede batterioplader (35), henvises der til den relevante manual.

RENGØRING AF GUMMISKRABEREN



BEMÆRK

For at sikre gode resultater med tørring, skal gummiskraberens blad rengøres og holdes i god stand.



FORSIGTIGT!

Operatøren skal bære handsker til rengøring af gummiskraberens blad, fordi gummiskraberens blad kan indeholde skarpe fragmenter.

De skridt til at rense gummiskraberens blad:

1. Kør maskinen til en flad overflade.
2. Sluk for maskinen ved at dreje afbryderen (45) til off-position "O".
3. Skru gummiskraberens knop (16), fjern spildevand sugeslange (11) for at tage ud for den visker.
4. Løft gummiskraberens konsol ved at løfte håndtaget.
5. Rengøring af rakelbladet og tage ud den særlige snavs og snavs på rillen af bærende konstruktion (A) og spildevand sugeslange.
6. Montering af gummiskraberens i modsat rækkefølge af ovenstående trin.

KONTROL OG UDSKIFTNING AF GUMMISKRABERENS BLAD

1. Følg det forrige afsnit til rengøring gummiskraberens blad. (Figur 15)
2. Kontroller kanten af forreste gummiskraberblad (B) og bagerste gummiskraberblad (C), bør de i samme vandrette linje, ellers justere deres højde ved at følge procedurer:
 - Løsn klemmen (D) for at adskille den bagerste gummiskraberblad (C) ud af holderen (A) til justering af rakelbladet, efter justering, låse klippet igen.
 - Løsn skruen (G) og boltene (H) på håndtaget for at justere den forreste gummiskraberblad, efter at stramme skruen og bolt.
3. Kontroller integriteten af de forreste og bageste gummiskraberblad om der er nogen mellemrum eller revner. Hvis det er nødvendigt, erstatte den med nedenstående trin.
 - Løsn klemmen (D) at adskille nitte fra beslaget (A), tag klippet bar (E), drej den bagerste gummiskraberblad (C) på hovedet eller erstatte det. Geninstaller den bagerste klinge i omvendt rækkefølge af afinstallationen.
 - Løsn skruen (G) i håndtaget til at tage ned foran klip bar (F), derefter erstatte den forreste gummiskraberblad (B) med en ny. Geninstaller den forreste gummiskraberblad i omvendt rækkefølge for at tage det ud. Efter rakelbladet udskiftes eller vendes på hovedet, justere højden på forreste og bageste gummiskraberens blade i henhold til procedurer ovenfor.
4. Installer gummiskraberens og brug knappen (16) for at fastgøre det, og derefter tilslutte spildevand sugeslange (11) for at visker.
5. Hvis det er nødvendigt, justeres gummiskraberens balance ved gummiskraberens justeringsknop (20).

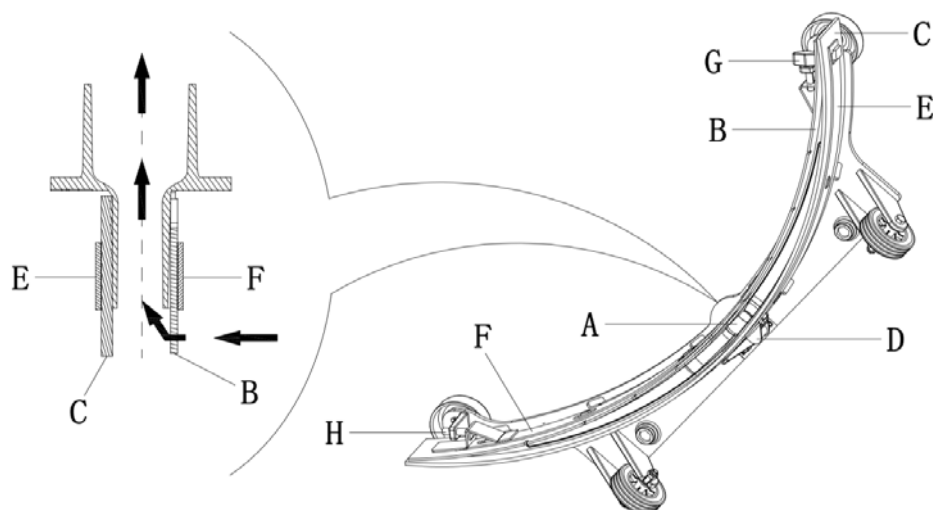


Figure 15

RENGØRING AF BØRSTE- ELLER PUDEHOLDER



FORSIGTIGT!

It is recommended to wear gloves when cleaning the brush or pad-holder since it may contain sharp fragments.

1. Take the brush/pad-holder off base on procedures in previous sections.
2. Clean the brush/pad-holder using water and detergent.
3. Check the integrity and abrasion conditions of the brush bristle, if necessary, replace the brush.
4. Check the abrasion condition of the polishing pad, if necessary, replace it.

TANK AND FLOAT BALL FILTER CLEANING AND TANK SEALING STRIP INSPECTION

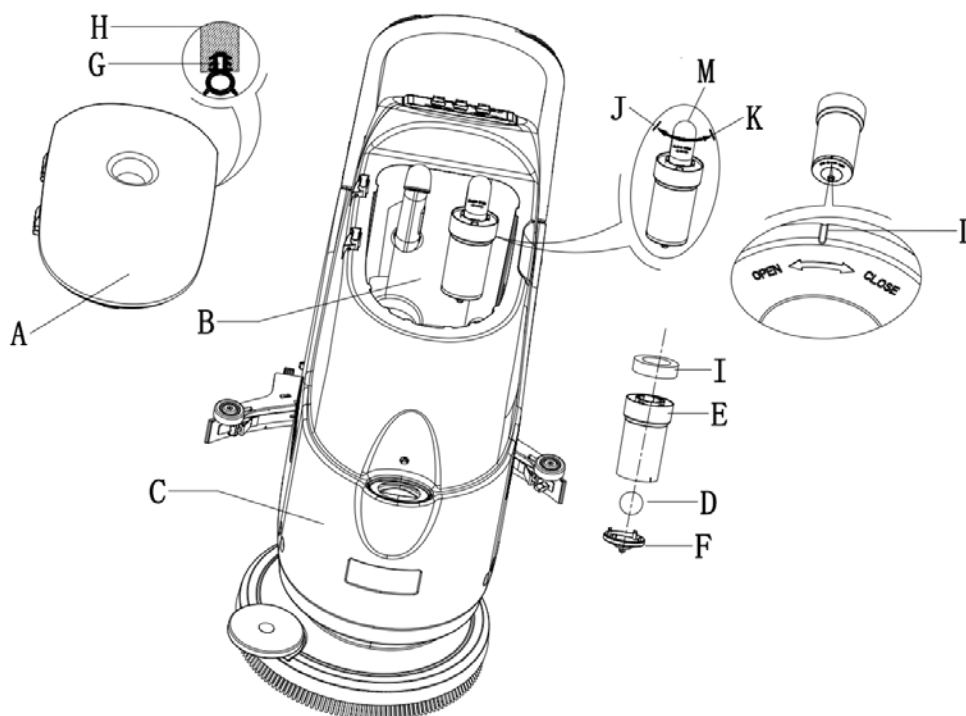
1. Sluk for maskinen.
2. Drej genindvindingstanken låg (A, figur 17) 90 graders position, hvor det kan lettede fra tanken, og tage ned svømmeren bolden filteret (36) fra tanken derefter.
3. Rengør genindvindingstanken låg (A), nyttiggørelse tank (B), rentvandstank (C) og svømmeren bolden filteret bæreramme (E). Tøm genindvindingstanken med afløbsslangen (15).
4. Hvis det er nødvendigt, skal du følge symbolerne "ÅBEN" og "LUKKET", som vist i Figure17 at åbne bunddækslet (F) af float bold filter og derefter rense float bold (D), filter bæreramme (E) og filter svamp (I). Efter rengøring, fastsætte oversugningsbeholder (D) ind i filteret bæreramme (E) og derefter justere mærket rille (L) af den nederste hætte (F) af flyderen bolden filter med varemærket rille (L) af flyderen filter bæreramme (E). Skrue hættten i bunden af flyderen bolden filter stram, og løse filtersvampen (I) på flyderen filter bæreramme (E). Endelig tilslutte den til spildevand sugeslange (M).
5. Undersøg integritet af tanken tætningsliste.



BEMÆRK

Tankens tætningsliste (G) frembringer vakuummet inde i tanken, når motoren fungerer. Tanken skal forsegles effektivt for at absorbere vandet fra opsamlingstanken.

6. Kontroller, om overfladen af tætningsliste (G) kontakt er integritet og forsegling er tilstrækkelig. Hvis det er nødvendigt, tage tætningslisten af tanken ud af rillen (H) og erstatte den. Montering den nye tætningsliste, som vist i Figure16 bør samlingen være tilbage i det midterste område.
7. Luk opsamlingstankens låg (A).



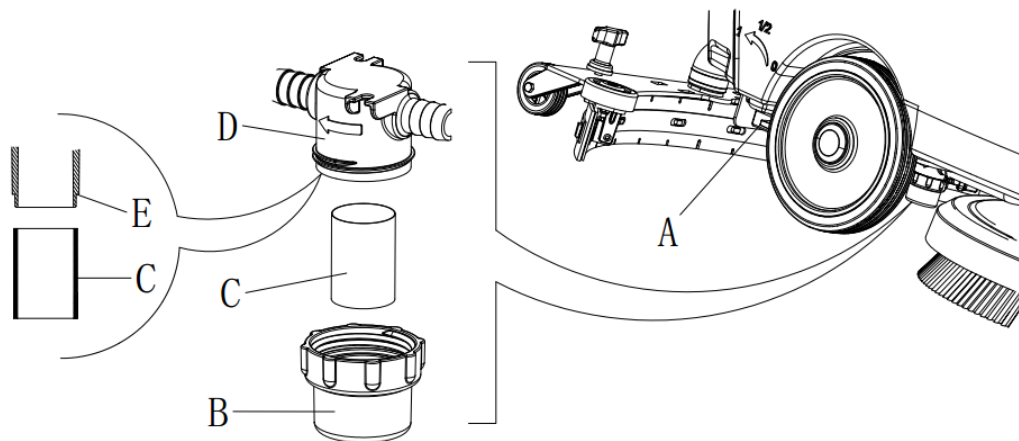
Figur 16

RENGØRING AF RENTVANDSFILTERET

1. Tøm rentvandstanken.
2. Sluk for maskinen.
3. Sluk for vandsprøjteventilen (A, Figur 17)
4. Tag det gennemsigtige låg på ventilen (B), og tag derefter filteret ud (C), installer dem i filterboksen (D) efter rengøring.
5. Åbn vandsprøjteventilen (A).

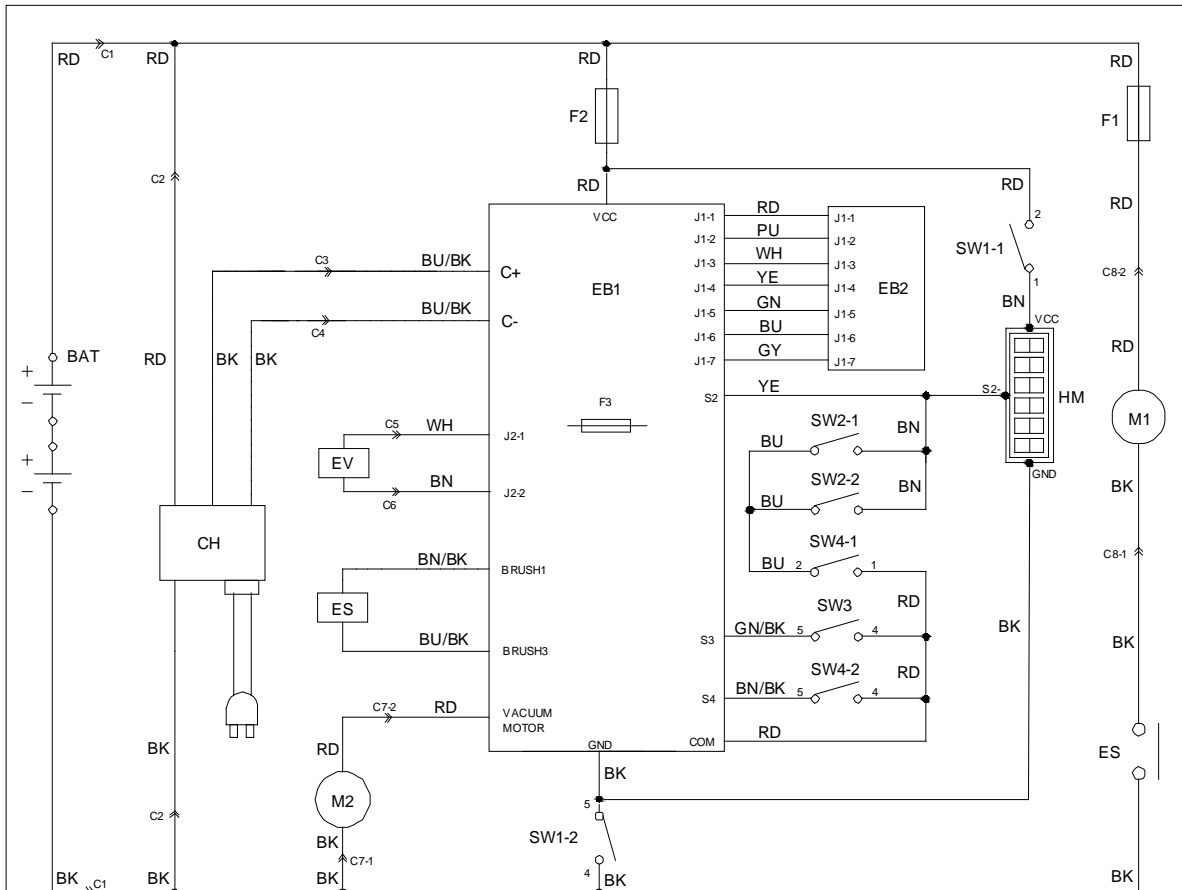
**BEMÆRK**

Filterskærmen (C) skal være præcist samles for at sikre beskyttelse (E).



Figur 17

KREDSLØBSDIAGRAM



KOMPONENTER	
BAT	24 V BATTERI
C1	BATTERIFORBINDER
C2-C4	BATTERIPLADER FORBINDER
C5-C8	FORBINDER
CH	BATTERIPLADER (VALGFRIT)
EB1	KONTROLPANEL
EB2	LED-BRÆT
ES	KONTAKTOR
EV	SOLENOID VANDVENTIL
F1	BØRSTEMOTOR
F2	SUGNING KREDSLØBSAFBRYDER
F3	SOLENOID VANDVENTIL SIKRING
M1	BØRSTEMOTOR
M2	SUGESYSTEM-MOTOR
SW1	STRØMKNAP
SW2	TRYKKNAPPER TIL AKTIVERING AF BØRSTE
SW3	SUGEKONTAKT
SW4	BØRSTE-KONTAKT
HM	TIMEMETER

FARVEKODER	
BK	SORT
BU/BK	BLÅ/SORT
BN	BRUN
BU	BLÅ
GN	GRØN
GN/BK	GRØN / SORT
GY	GRÅ
PU	LILLA
RD	RØD
WH	HVID
YE	GUL

FEJLFINDING

Fejl	Sandsynlig årsag	Foranstaltning
Maskine fungerer ikke	Batteristicket (9) uden tilslutning	Forbind batteristicket
	Ikke mere batteri	Oplad batteriet
Indikatorlys slukket	Børstemotor overload	Udskift med passende børste
	Nogle objekter hindrer børsten i at rotere	Rens børsten
Advarselslys (43 eller 44) blinker	Sikring på børstemotor slået fra	Nulstil
	Bæltet falder af	Tjek bælte, justere spænding remskive
Børsten fungerer ikke	Sikring på vakuum-motor slået fra	Nulstil
Vakuummotoren fungerer ikke	Opsamlingstank er fuld	Tøm opsamlingstanken
	Spildevand sugeslange og gummiskraber er sandsynligvis ikke tilsluttet	Tilslut gummiskraber og spildevand sugeslange
	Flyde bold filter eller vakuum indløb blok	Rengør flyde bolden filter tjek derefter boldens placering
	Gummiskraberens klinge er snavset eller slidt	Rengør eller udskift Gummiskraberens klinge
	Opsamlingstankens dæksel ikke lukket godt eller tætningsliste slidt	Dæk låget korrekt, eller udskift tætningslisten
Fejl i sugeevne	Filter med skidt	Rengør filter
Ikke nok sprøjtevand Gummiskraber efterlader spor	Debris eller fragmenter på gummiskraberblad	Fjern debris eller fragmenter
	Gummiskraberblad slidt eller med knæk eller ældning	Erstat gummiskraber
	Gummiskraberbladets balance ikke justeret	Juster gummiskraberens balance

BEMÆRK



Hvis maskinen er udstyret med den indbyggede lader (ekstraudstyr), kan maskinen ikke betjenes, hvis der er nogen problemer af opladeren. Kontakt venligst vores firma kvalificerede vedligeholdelsescenter.

For yderligere oplysninger henvises til vedligeholdelsesvejledning (Det kan være fra nogen af vores virksomhed vedligeholdelsescenter).

BORTSKAFFELSE

Bortskaf maskinen på en kvalificeret affaldsbehandlingsinstitution. Før maskinen bortskaffes, skal du fjerne og adskille nedenfor viste dele, ifølge relevante love og regler.

- Battert
- Børste-/pudeholder
- Plastikslanger og plastikdele
- Elektroniske og elektriske dele (*)

(*) Kontakt venligst vores firmas servicecenter for enhver bortskaffelse af elektriske og elektroniske komponenter.



Nilfisk A/S
Kornmarksvej 1 DK-2605 Brøndby Denmark
Tel.:+45 43 23 81 00 Fax:+45 43 43 77 00
www.nilfisk.com

